



SÜRDÜRÜLEBİLİRLİK ÇALIŞMALARIMIZ

ENERJİ VERİMLİLİĞİ POLİTİKASI

Dünyamızı olası tehlikelerden korumak için enerjimizi verimli kullanıyor ve enerji sarfiyatımızı azaltmak için hedefler belirliyoruz.

Bunun için:

- Hem doğaya karşı sorumluluklarımız hem de yasal yükümlülüklerimizi yerine getirmek üzere ulusal ve uluslararası standartları, yasa ve düzenlemeleri takip eder, enerji kullanımını azaltma ve/veya enerji tüketim performansımızın sürekli iyileştirilmesini sağlayacak çalışmaları gönüllü olarak yürütür, çalışmalarımızın sonuçlarını takip ederiz.
- Hedefler koyar, çalışanlarımızın da katılımını sağlamak amacıyla eğitim programlarımızda enerji verimliliğine yer veririz.
- Tüm paydaşlarımızla enerji yönetimi konusunda ortak amaçlar ve sonuçlar yaratmak üzere iş birliği yapmayı önemseriz. Bu konularda misafirlerimiz, çalışanlarımız, ziyaretçilerimiz ve tüm iş ortaklarımız ile birlikte topyekün bir farkındalık ve bilinç seviyesine ulaşılması adına etkileşimimizi sürdürmeye çalışırız.
- Enerji verimli uygun ürün, ekipman, teçhizat ve teknoloji alternatiflerini araştırıp bulmaya, satın almaya ve kullanmaya çalışırız.
- Enerji Yönetim Sistemimizi dokümanete etmeyi, tüm departmanlarımıza yaymayı, gerektiğinde güncellemeyi, gözden geçirmeyi ve sürekli olarak iyileştirmeyi hedefleriz.
- Enerji risklerini veya enerji kısıtı gibi doğabilecek acil durumları değerlendirir, alınabilecek önlemleri planlarız.



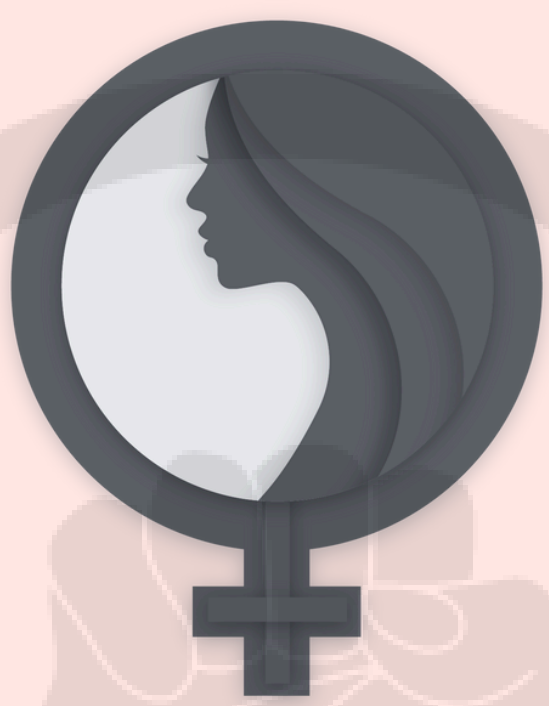
ÇOCUK HAKLARI POLİTİKASI

Çocuklar bize geleceğin emanetleridir. Onları bir birey olarak tanımak, haklarına saygı duymak, her türlü psikolojik, fiziksel, ticari vb. sömürüye karşı gözetmek ve korumak öncelikli sorumluluğumuzdur.

Bunu sağlamak için;

- Kendi kurumlarımızda çocuk işçi çalıştırılmasına müsaade etmez ve tüm iş ortaklarımızdan da aynı hassasiyeti bekleriz.
- İşletme içerisinde çocukların gelişimine katkıda bulunan, düşünce ve isteklerini, duygularını rahatça ifade edebilecekleri, kendilerini özgür ve rahat hissedecekleri ortamlar/imkanlar sunarız.
- Çalışanlarımıza, çocuk istismarının önlenmesi ve fark edilmesi konusunda eğitimler veririz.
- Çocukların katıldıkları aktivitelerde yetişkin gözetimi altında olduklarından emin oluruz.
- Çocuk haklarının korunması konusunda farkındalık yaratmak için eğitimler düzenler ve ilgili projelere destek veririz.
- Çocuklar ile ilgili şüpheli eylemlere şahit olduğumuzda öncelikle otel yönetimine bilgi verir, gerekli görülen durumlarda resmi kuruluşlardan yardım isteriz.





KADIN HAKLARI VE CİNSİYET EŞİTLİĞİ POLİTİKASI

- İşletmemizde cinsiyet eşitliğine önem veririz.
- Cinsiyet farkı gözetmeksizin tüm çalışanlarımızın sağlık, güvenlik ve refahlarını sağlarız.
- Kadınların iş gücüne katılımını tüm departmanlarımızda destekler, eşit fırsatlar sunarız.
- Cinsiyet ayrımı yapmadan "eşit işe eşit ücret" politikası ile hareket ederiz.
- Eşitlik ilkesi gözetilerek görev dağılımı yaparız.
- Kariyer fırsatlarından eşit düzeyde faydalanılması için gerekli ortamı sağlarız.
- Eğitim politikaları oluşturur, kadınların katılımına ve farkındalığın artmasına destek oluruz.
- İş-aile yaşam dengesini koruyan çalışma ortamı ve uygulamalarını oluştururuz.
- Kadınların şirket yönetiminde olmaları için destek verir, eşit fırsatlar sunarız.
- Kadınların hiçbir şekilde istismar, taciz, ayrımcılık, bastırılma, zorlama, iftira vb. durumlara maruz kalmasına müsaade etmeyiz. Dünyaya ve kurumumuza kattıkları değerini daima farkında olur ve varlıklarını destekleriz.





ÇEVRE KORUMA VE ATIK YÖNETİMİ POLİTİKASI

İşletmemizde çevreyi korur, kirlenmesini önler, çevreye olan olumsuz etkilerimizi azaltarak korunmasına önem veririz.

Bunun için:

- Yasal düzenlemelere uyum sağlar çevre etkimizi azaltmaya çalışırız.
- Atıklarımızı kaynağına, gruplarına ve tehlike sınıflarına göre etkin şekilde ayırmaya özen gösteririz.
- Tehlikeli maddeler ve kimyasalların yalnızca ihtiyaç durumunda ve gerektiği kadar kullanılmasının hem çevreye olan negatif etkileri hem de atık miktarını azaltacağını biliriz,
- İşletmemizde aldığımız malzemelerde "geri dönüşüm" ve "çevre dostu" etiketi olanları tercih ederek doğayı korumaya katkıda bulunuruz. Yeniden kullanım fırsatları yaratmaya çalışırız,
- Kağıt, peçete, tuvalet kağıdı, ambalaj gibi tek kullanımlık malzemeleri gerektiği kadar kullanıp doğaya daha az atık bırakmaya özen gösteririz,
- Atıkları doğru şekilde, özelliklerine göre ayrı alanlarda depolar, yasal depolama süre sınırlarını aşmadan lisanslı/yetkili firmalara teslim ederek, kayıtlarını muhafaza ederiz,
- Su, enerji ve tüm doğal kaynakları tasarruflu kullanmaya çalışırız. Bu hassasiyetimizi çalışanlarımız, misafirlerimiz, tedarikçilerimiz ile paylaşıyoruz.
- Çevre yönetimi konusundaki performansımızı ölçer, bu verileri hedefler ile izler ve performansımızı geliştirmeye çalışırız.
- Çalışanlarımızı çevre konusunda eğitmeyi ve duyarlılıklarını artırmayı amaçlarız.



CİNSEL TACİZE VE CİNSEL SALDIRIYA KARŞI PROSEDÜR

1.Amaç

Cinsel taciz ve saldırı diğer nedenler yanında toplumsal cinsiyet eşitsizliğinden kaynaklanan bir ayrımcılık formu ve farklı biçim ve düzeylerde de olsa toplumsal yaşamın her alanında sık karşılaşılan bir olgudur. Ayrıca cinsel taciz ve saldırı, mağdurlarını çok çeşitli biçimlerde olumsuz etkileyebilen bir hak ihlali olması nedeniyle suç teşkil etmektedir.

Bu prosedürün amacı, cinsel taciz ve cinsel saldırıdan arınmış ortamın yaratılmasına yönelik ilkeleri belirlemek ve düzenlemeleri tanıtmaktır. Bu prosedür ile cinsel taciz ve cinsel saldırı konusunda farkındalığın artması için çaba göstermeye, bu tür olayların engellenmesine, bu tür iddialar ve şikayetler söz konusu olduğunda etkin bir soruşturma ve yaptırım mekanizması işletmeye hazır olduğunu bildirmektedir.

Park Dedeman Eskişehir otel cinsel taciz ve saldırı konusunda bilgilendirmeyi ve mağdurlara destek vermeyi, taraflarının onayına bağlı olarak onarıcı adaleti sağlamaya ilişkin girişimlerde bulunmayı, cinsel taciz ve saldırıyla ilgili tüm iddia ve şikayetleri etkin bir şekilde ele almayı taahhüt eder.

Bu prosedür cinsel taciz ve saldırının yaşanmadığı bir ortamın yaratılmasına katkıda bulunmayı, bu tür olayları engellemeyi amaçlamaktadır. Ayrıca bu belge, cinsel tacize uğrayanların, kendilerini daha net ifade etmelerini ve istenmeyen yaklaşımları durdurmak yönünde güçlenmelerini sağlamayı amaçlar.

Bu amaçla, otel bünyesinde "Cinsel Tacize ve Cinsel Saldırıya Karşı Destek Birimine" adını taşıyan birime konuyla ilgili idari, akademik ve eğitsel görev ve yetkiler tanınmıştır. Birim şikayetleri sonuçsuz bırakmamakta ve mağdurlara yönelik destek mekanizmaların' geliştirmektedir.

Cinsel Tacize ve Cinsel Saldırıya Karşı Destek Birimi'nin görevleri, cinsel taciz, cinsel saldırı, cinsel istismar ve misilleme iddialarını incelemek; şikayetçinin talebi halinde, şikayetçi ve hakkında şikayette bulunulan kişi arasında onarıcı adalete ilişkin girişimlerde bulunmak; cinsel taciz konularında soruşturmacılara ve ilgili idari birimlere bilirkişi desteği sunmak; ağır taciz durumlarıyla ilgili acil tedbirleri almak için yetkili organlarla işbirliği yapmak; testiste cinsel tacize ve cinsel saldırıya karşı farkındalık yaratmak için eğitim, tanıtım ve benzeri çalışmalarını düzenlemek ve yayınlara yapmak olarak belirlenmiştir.

2.Kapsam

Bu prosedür oteldeki tüm çalışanları ve misafirleri, tesis içinde meydana gelen olayları ve dışarıda meydana gelen ancak otel ortamına taşınan ve etkisi olan eylemleri kapsar. Bu prosedür ile tüm cinsel taciz ve saldırı iddialarını değerlendirmeyi, soruşturmanın düzgün işleyişi ve/veya şikayetçinin korunmasının gerektirdiği durumlarda ilgili mevzuata uygun olarak idari tedbirler almayı taahhüt eder.

3.Tanımlar

Cinsel Taciz: Cinsel taciz kişiyle vücut teması bulunmadan yapılan ve rızaya dayalı olmayan, cinsel

içerikli söz, tavır veya diğer davranış biçimlerini içerir.

Olayın gerçekleştiği ortama ve "bağlam"a göre, ısrarla tekrarlanan eylemler ya da bir tek eylem cinsel taciz olarak değerlendirilebilir. "Süreklilik" önkoşul değildir.

Cinsel taciz, taciz niteliğindeki hareketlerin yoğunluğuna ve niteliğine göre: basit taciz, sürekli taciz ve ağır taciz olmak üzere üçe ayrılır. Bu listeyle sınırlı olmamakla birlikte, aşağıdaki örnekler belirtilen cinsel taciz türlerini oluşturabilir:

1) Basit taciz: Tehdit, şantaj ya da hakaret unsuru taşımayan, ancak rahatsız edici, istenilmeyen

ortamları yaratan hareketlerdir. Örneğin, laf atmak, cinsel içerikli şaka yapmak ve istenmeyen şekilde iltifatlarda bulunmak ya da argo sözcükler kullanmak, flört etmek için olağanın ötesinde ısrarcı davranışlarda bulunmak, pornografik materyal ile rahatsız etmek, kişinin cinsel yaşamıyla ilgili sorular sormak veya dedikodu üretmek.

2) Sürekli Taciz: Basit tacizin, uyarılara rağmen sürekli yapılması halinde söz konusu olur.

3) Ağır Taciz: Tehdit, şantaj ya da hakaret ve benzeri fiillerle ortaya çıkan ve kişinin davranışlarını kontrol etmeye yönelik hareketlerdir. Cinsel içerikli teklife uymadığı hayatıyla ilgili bedeller ödeyeceğinin, uyduğu takdirde ise hak etmediği kazançlar sağlanacağıının açık olarak söylendiği veya ima yoluyla belirtildiği durumlarda söz konusu olur.

Cinsel Saldırı: Cinsel saldırı, rızaya dayalı olmayan cinsel davranışlarla bir kimsenin vücut dokunulmazlığının ihlal edilmesidir. Cinsel saldırı iki biçimde ortaya çıkabilir:

İlk şekilde, cinsel saldırı cinsel birleşme olmadan kişinin vücut dokunulmazlığının ihlali şeklinde gerçekleşir. Bu tür cinsel saldırı örnekleri arasında; durumun özelliklerine göre sarılmak, ellemek, okşamak, dokunmak sayılabilir.

İkinci tür cinsel saldırıda ise kişinin vücut dokunulmazlığının vücuda cinsel organ veya sair bir cisim sokulmasıyla ihlal edilmesi söz konusudur.

Cinsel istismar: 18 yaşından küçüklere karşı gerçekleştirilen cinsel saldırı ve cinsel taciz eylemleri "çocuğun cinsel istismarı" olarak değerlendirilir.

Misilleme: Cinsel veya duygusal amaçlı girişim ve teklifleri reddetmesi ya da tacize uğradığını düşünerek şikayet etme yoluna gitmek istemesi/gitmesi nedeniyle, örtülü olarak veya açıkça kişinin iş vb. yaşamının intikam amacıyla zorlaştırılması da bir taciz türü olarak değerlendirilir.

4.Sorumluluk

Bu prosedürün uygulanmasından tüm Park Dedeman Eskişehir çalışanı sorumludur. 5.Prosedür Akış

5.1. Onarıcı Adalet

Onarıcı adalet mağdurun ihtiyaçlarını tam olarak anlamaya yönelik olup, bulunacak çözümlere mağdurun yanında çevresi ve tacizde bulunduğu iddia edilen kişi ve onun çevresini de sürece dahil ederek ulaşılmasını hedefler.

5.2. ilkeler

5.2.1. Gizlilik İlkesi

Park Dedeman Eskişehir cinsel taciz iddialarının ele alınmasında tüm aşamalarda başvuru sahibi kişi ve şikayet edilen kişinin özel hayatlarının gizliliği ilkesine uygun davranacaktır. Gizlilik ilkesi, özellikle cinsel taciz iddialarının, ihtilaf halindeki kişilerin özel yaşamlarıyla ilgili ayrıntıların sosyal ortama taşınmadan çözüme kavuşturulabilmesi açısından da önem taşımaktadır.

5.2.2. Özen Gösterme İlkesi

Park Dedeman Eskişehir, cinsel taciz iddiaları karşısında, tacize uğrayanın tekrar mağdur edilmesine yol açabilecek ve tarafların insan onurunu zedeleyebilecek her türlü davranıştan kaçınmak ve bu tür davranışların ortaya çıkmasını önlemek hususlarında dikkat ve özeni gösterir. Özellikle cinsel taciz ve saldırı iddialarıyla ilgili başvuru sürecinde bu ilke, mağdurun tekrar mağdur edilmemesini sağlamaya yöneliktir.

5.2.3. Güven İlkesi

Park Dedeman Eskişehir, gizlilik ve özen gösterme ilkelerine riayet ederek, tarafların güven duygusunu zedelemeyecek şekilde davranacaktır.

5.3. Beyan ve Delillendirme

Cinsel taciz çoğu zaman iki kişi arasında geçen ve kanıtlanması zor olan bir olgudur ki bu durum, tacize uğrayanları suskun kalmaya itmekte ve dolayısıyla tacize uygun bir ortam yaratmaktadır. Bu prosedür ile getirilen önleme mekanizmaları, açık kanıtların olmadığı durumlarda da tacizin doğasına, olayın bağlamına ve kişilere dair daha bütünsel bir akıl yürütmeye olayın niteliğini anlama ilkesiyle işleyecektir. Ancak idari ve adli soruşturma süreçlerinde delillerin yetersiz olması nedeniyle oluşacak şüphe, sanık lehine yorumlandığından tacize uğrayan kişilerin soruşturmada delil olarak kullanılabilecek değişik türden materyalleri hukuka uygun olmak koşuluyla toplama ve saklama konusunda hassas davranmaları önemlidir.

5.3.1. Kasıtlı Yanlış Beyanlar

Cinsel Tacize ve Cinsel Saldırıya Karşı Destek Birimi'ne yapılan başvurular sonrası işletilen süreçte iddia sahibinin kasıtlı olarak yalan söylediğinin ve yanlış beyanlarda bulunduğuun hiç bir şüpheye yer bırakmayacak şekilde kesin olarak anlaşıldığı durumlarda disiplin yaptırım! uygulanacaktır. Bu prosedür cinsel taciz iddiaları üzerinden duygusal ve diğer kişisel hesaplaşmaların görülmemesi konusunda uyarır.

5.4. Cinsel Tacize Maruz Kalındığını Düşünen Kişinin Alabileceği Önlemler

- Cinsel Tacize ve Cinsel Saldırıya Karşı Prosedürü okumak,

• Cinsel tacize açık olabileceğini düşündüğü durum ve kişilerden uzak durmak,

- Davranışın hoş karşılanmadığı konusunda kişiyi açık bir şekilde uyararak, istemediği cinsel yaklaşımlar konusunda açıkça "hayır" demek,

• Rahatsız edici bir davranışta bulunan kişiye bu davranışına son vermezse resmi girişimde bulunacağını bildirmek,

- İlk andan itibaren, soruşturmada delil olarak kullanılabilecek ne tür materyal varsa toplamak, olaylara dair kayıt tutmak, delilleri saklamak ve olayı yakın kişilerle paylaşmak,

• Destek almak ve haklarını öğrenmek maksadıyla Cinsel Tacize ve Cinsel Saldırıya Karşı Destek Birimi'ne başvurmak

• İdari yönetime başvurmak,

• Önleme ve korunma için emniyet birimlerine veya savcılığa başvurmak.

5.5. Cinsel Saldırıya Maruz Kalındığını Düşünen Kişinin Alabileceği Önlemler

• Cinsel Tacize ve Cinsel Saldırıya Karşı Prosedürü okumak,

• Cinsel saldırıya açık olabileceğini düşündüğü durumlardan, mekanlardan ve kişilerden uzak durmak,

• Davranışın hoş karşılanmadığı konusunda kişiyi açık bir şekilde uyararak, devam etmesi durumunda da davranışına son vermezse resmi girişimde bulunulacağını bildirmek,

• İlk andan itibaren, soruşturmada delil olarak kullanılabilecek ne tür materyal varsa toplamak, olaylara dair kayıt tutmak, delilleri saklamak ve olayı yakın kişilerle paylaşmak,

• Destek almak ve haklarını öğrenmek maksadıyla Cinsel Tacize ve Cinsel Saldırıya Karşı Destek Birimi'ne başvurmak

• İdari yönetime başvurmak,

• Önleme ve korunma için emniyet birimlerine veya savcılığa başvurmak.

5.6. Rahatsız Edici Davranışlarda Bulduğunu Fark Eden Kişiye Öneriler

- Cinsel Tacize ve Cinsel Saldırıya Karşı Prosedürü okumak

• Başkalarının istek, rıza, tutum ve sözlü ifadeleri konusunda duyarlı davranmak ve cinsel yaklaşımlarda karşı tarafın rızasının olup olmadığı konusunda emin olmadan ilerlememek,

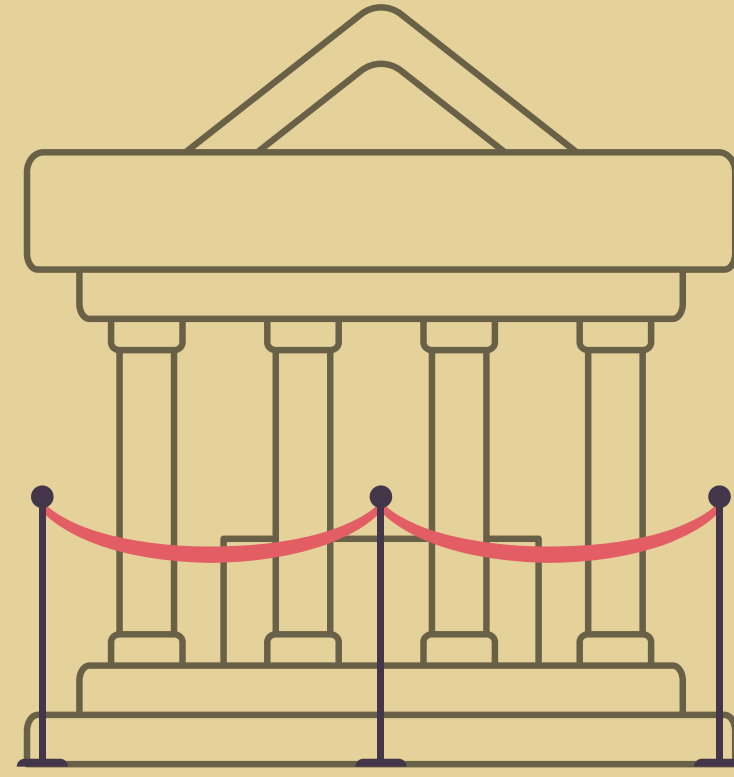
• Davranışın rahatsız edici olduğunu fark eder etmez özür dilemek, oluşan rahatsızlığı önemsiz saymamak veya görmezden gelmemek,

• Benzer davranışlardan veya davranışıyla rahatsız ettiğini düşündüğü kişiyi tedirgin edecek tavırlardan uzak durmak,

• Bilgi almak için Cinsel Tacize ve Cinsel Saldırıya Karşı Destek Birimi'ne başvurmak

Yukarıda açıklanan amaç, ilke ve öneriler çerçevesinde, cinsel taciz ve cinsel saldırı konusunda farkındalığın artması ve bu tür olayların engellenmesi için çaba göstermeye, bu tür iddialar ve şikayetler söz konusu olduğunda etkin bir soruşturma ve yaptırım mekanizması işletmeye yönelik süreç yürütülür.





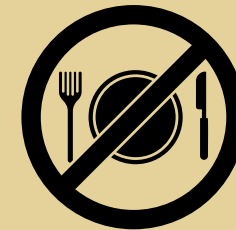
TARİHİ VE KÜLTÜREL ALANLARDA DAVRANIŞ KURALLARI

Değerli Misafirlerimiz,

Müzeler, insanlık tarihi açısından oldukça önemli yapılardır. Geçmişten gelen birçok değerli eşyayı müze sayesinde koruma şansı vardır. Ayrıca sadece eşyalar değil belgeler, heykeller, paralar ve daha birçok türden önemli nesneyi müzeler aracılığı ile korumak mümkündür. Bu nedenle gezi sırasında uyulması gereken bazı kurallar vardır.

Bunlar;

- Girişlerde, eğer gerekiyorsa mutlaka kimlik göstermek.
- Tarihi eserlere zarar gelmemesi için flaş kullanmadan fotoğraf çekmek.
- Grup halinde yapılan gezilerde, yetkililere gezi onayını onlar istemeden ve beklemeden göstermek.
- Grup halindeki ziyaretlerde, gruptan ayrılmamak.
- Görevlilerin uyarılarına ve müze içerisinde asılı olan ziyaret kurallarına uymak.
- Eserlere zarar vermemek ve hiçbir şekilde dokunmamak.
- Gezi sırasında başkalarını rahatsız edici davranışlardan kaçınmak.
- Yüksek sesle konuşmamak, yiyecek içecek ile müzeye girmemek.





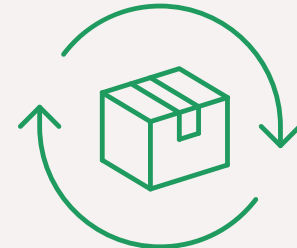
SÜRDÜRÜLEBİLİR SATIN ALMA POLİTİKASI



Sürdürülebilir tedarik anlayışı doğrultusunda tedarikçilerimizin/çözüm ortaklarımızın;

- Kalite Güvence Yönetim Sistemleri, Çevre ve İş Sağlığı Güvenliği Yönetim Sistemleri, uluslararası düzeyde kabul görmüş çevre ve sürdürülebilirlik etiketlerine/sertifikalarına sahip olmasına,
- Üretim ve tedarikte, çevreye zararlı etkilerinin olmamasına, çevre mevzuatlarına uyuyor olmasına,
- Kaynakları; doğal yaşama, ekosisteme zarar vermeden, uygun bir şekilde kullanıyor/tüketiyor olmasına, avlanma yasaklarına uyuyor olmasına,
- Atıklarını en aza indirmek ve doğru yönetmek için çalışıyor olmasına, ürün ambalajlarında daha az ambalajlamaya veya dökme ambalajlama alternatifleri sunuyor olmasına,
- Çevre dostu, tasarruflu, yöresel, etik değerlere önem veren, geri dönüşebilir veya geri dönüştürülmüş malzeme kullanan, organik, bio, vegan, hayvanlar üzerinde denenmemiş, zararlı kimyasal bileşenler içermeyen vb. alternatifleri sunmalarına,
- Yerli ve yerel üretim/hizmet sağlayıcısı olmasına,
- Ülkemizin/bölgemizin mutfağını, geleneklerini, kültürünü yansıtan/tanıtan ürün/hizmet olmasına,

Önem verir ve bu bakış açımızı paydaş tedarikçilerimize iletiriz. Tedarikçilerimiz ile birlikte verimli satın alma fırsatları yaratmaya çalışır, tedarik süreçlerinden doğan çevre etkilerini azaltmayı hedefleriz.



SÜRDÜRÜLEBİLİRLİK POLİTİKASI

Kültürel Mirası ve Doğal Yaşamı Önemsiyoruz!

Mavi ile Yeşilin kusursuz birleştiği bu şehir de kültürel miraslarımızın göz alıcı güzelliklerini tüm çalışma arkadaşlarımız ile birlikte siz değerli misafirlerimize en güzel şekilde sunmayı amaçlıyoruz. Bu anlayış ile;

YASAL GEREKLİLİKLER

Park Dedeman Eskişehir ailesi olarak tüm ürün ve hizmet süreçlerimizde yasal mevzuata ve hukukun üstünlüğüne saygı duyarak, Ulusal ve Uluslararası Kanunlara ve ilgili diğer kanunlara, uymakla yükümlü olduğumuz diğer şartlara uygun hareket etmek en büyük prensibimizdir.

MİSAFİR MEMNUNİYETİ

Misafirlerimiz var olma sebebimizdir. Her bölgeden din, dil, ırk ayırt etmeksizin ağırladığımız misafirlerimizin huzurlu bir tatil yapmaları için bizlere ilettikleri tüm öneri ve şikayetleri takip edip, şikayet ve önerilerini etik davranış kuralları içerisinde çözümlenmek ve misafirlerimizi bu konuda şeffaf şekilde bilgilendirerek, şikayetleri misafirlerimizden gelen olumlu düşüncelere dönüştürmeyi başarıyoruz.

ÇEVREYİ SEV ve DOĞAYI KORU

Yaptığımız tüm faaliyetlerimizde doğal çevreyi korumayı bir ilke edinerek kaynaklarımızı en verimli şekilde kullanarak çevre kirliliğinin önlenmesini sağlamayı düşünen, atıklarımızın ise sıfır atık prosedürü kapsamında minim alize edilmesini, geri dönüştürülebilir ürün kullanımını arttırarak doğaya zararsız hale getirmeyi, iklim değişikliğini azaltıcı önlemler almayı, Biyoçeşitliliğin ve ekosistemin korunması gibi konuların uygulanmasında yerel kurum ve kuruluşlarla faaliyetler yaparak bu sistemleri desteklemeye hassasiyet gösteriyoruz.

ENERJİ TASARRUFU

Park Dedeman Eskişehir Otel'imiz enerji tedarikini %100 yenilenebilir enerji üretimi yapan CK firmasından sağlamaktadır. Her yıl enerji verimliliğimizi arttırmak için çalışmalar yapmanın yanı sıra, kayıt altına alınan değerlerden tasarruf planları oluşturarak maksimum uygulama sağlamaya çalışıyoruz. Doğaya katkı yapabilmek adına kendi Güneş Enerji Elektrik Üretim istasyonumuzu kurmakta enerji tasarrufu planlarımızın arasında bulunuyor.

SU TASARRUFU

Doğal kaynaklarımızın azalmasına karşı gereksiz su kullanımından kaçınılmakta olan düşünce yapımızı tüm personelimize ve misafirlerimize bilgilendirmeler yaparak anlatmaya çalışıyoruz. Personelimiz adına su sızıntı ve kaçaklarında neler yapılması konusunda eğitimler vererek boşa harcanan su miktarını en aza indirmeyi hedefliyor ve uyguluyoruz.

İNSANA YATIRIM VE PAYDAŞLARIMIZIN GÜVENLİĞİ

Tüm çalışanlarımız, tedarikçilerimiz ve paydaşlarımızın sağlığı ve güvenliği en önemli önceliğimizdir. Sağlık ve güvenlik bilincini arttırmaya yönelik tüm çalışanlarımıza sürekli eğitimler verilmekte, risk değerleri sürekli gözlemlenip işleyişimiz doğrultusunda insan kaynakları hakkında gerekse teknolojik gelişmeler hakkında ve diğer değişimler konusunda güncellenmektedir. Tüm çalışma arkadaşlarımız fikir, inanç özgürlüğüne sahip olup kimseye din, dil, ırk, sosyal sınıf, cinsiyet, yaş ve birlik üyeliği gibi konularda ayrımcılık yapılmaksızın, insan haklarının korunması temel prensibimizdir.

GIDA GÜVENLİĞİ ve HIJYEN

Park Dedeman Eskişehir ailesi olarak kalite ve gıda güvenliği ilkelerine uygun ürünler üretmek ve sunmak gıda zinciri boyunca gıda güvenliği yönetim sistemini uygulayarak, hijyen şartlarını üst seviyede tutup paydaşlarımız tarafından kontroller ve denetimlerle sürekli iyileştiriyoruz.

ÇOCUK DOSTU TURİZM

Çocuklarımız geleceğimizin temel taşlarıdır. Onların güven içerisinde özgür oldukları, hiçbir baskıya maruz katmadan büyümelerini önemsiyoruz. Onlar için titizlikle hazırladığımız bilgilendirme ve programlarla aktivite alanları yaratmayı, bu alanda zekâ ve becerilerini geliştirebilecekleri bir ortam oluşturmayı hedefliyoruz. Bu kapsamda çocuk dostu turizm sertifikamız ile misafirlere de bu güveni verdiğimizizi düşünüyoruz.

YEREL BÖLGE EKONOMİSİNE DESTEK VE SÜRDÜRÜLEBİLİRLİK

Yerel ekonomiye olan katkımızın farkındayız. Bu sebeple tedarikçilerimizin ve hammaddelerimizin %75'i yereldir. Bu oranı daha da arttırmak için çalışmalarımız hala devam etmektedir. Sürdürülebilir turizm adına daha az enerji, su, atık üreten, çevre dostu bilinçlerine sahip gerekli sertifikaları mevcut firmalardan satın alımların yapımına önem gösteriyoruz. Bölgesel kalkınma adına faaliyetlere katılarak öncülük ediyoruz.

